

HS-8 HANDSENDER RIO-FUNKSYSTEM 868 MHz

Artikel-Nr.(Weiß) = 405140868002

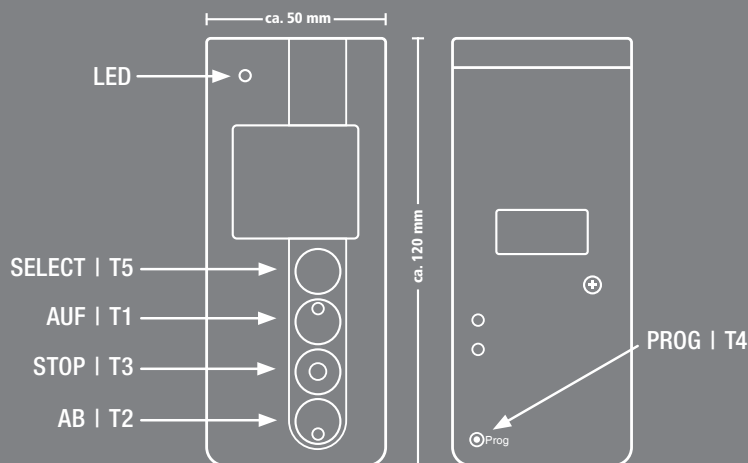


Abb. 1

① EIGENSCHAFTEN DES HANDSENDERS

- Der HS-8 RIO eignet sich für Rollläden-, Licht- oder Torsteuerungen.
- Er dient zum Ansteuern eines oder mehrerer Objekte gleichzeitig.
- Jegliches Verlegen von Steuerleitungen und die damit verbundenen Unannehmlichkeiten entfallen.
- Der HS-8 Rio lässt einfachste Inbetriebnahme und Montage zu.

- Durch den 64 Bit Rolling Sicherheitscode im HS-8 RIO ist ein optimaler Schutz vor unberechtigtem Bedienen der angeschlossenen Geräte durch Unbefugte gewährleistet.
- Optional mit Wandhalter weiß oder transparent erhältlich.
- Der HS-8 RIO ist kompatibel zu allen entsprechenden „RIO-FUNKSYSTEM 868 MHz“-Produkten.

② ALLGEMEINE INFORMATIONEN

Der HS-8 Rio hat 8 verschiedene Kanäle. Jeder Kanal bildet eine Gruppe. So können Sie z. B. aus allen Rollläden im Erdgeschoß eine Gruppe bilden, in dem Sie allen Empfängern, beim ersten Einlernen, den gleichen Kanal zuweisen.

Mit dem HS-8 RIO können mehrere Handsender in die Bedienung eines Verbrauchers mitintegriert werden. Der erste Sender der bei einem Empfänger eingelernt wird, ist fortan der „Mastersender“. Er wird immer benötigt um weitere Sender in einen Empfänger zu integrieren oder wieder zu löschen. Es können bis zu 15 Handsender/Sensoren in die Bedienung eines Verbrauchers mitintegriert werden.

Mit der **SELECT|T5-Taste** bestimmen Sie den gewünschten Kanal. Daraufhin kann mit der **AUF|T1-Taste** (s. Abb. 1) ein Verbraucher eingeschaltet werden (z.B. Rollläden auffahren) und mit der **STOP|T3-Taste** (s. Abb. 1)

ausgeschaltet werden (Rollläden stoppen). Alternativ kann zum Stoppen auch die **AB|T2-Taste** (s. Abb. 1) gedrückt werden.

In der Praxis bedeutet dies z.B. das Hochfahren des Rollladens mit der **AUF|T1-Taste** (s. Abb. 1) und ein Stoppen dieses Hochfahrens mit der **STOP|T3-Taste** (s. Abb. 1) (alternativ: **AB|T2-Taste** (s. Abb. 1)). Umgekehrt wird der Rollladen mit der **AB|T2-Taste** (s. Abb. 1) heruntergefahren. Dieses Herunterfahren kann mit der **STOP|T3-Taste** (s. Abb. 1) (alternativ: **AUF|T1-Taste**) jederzeit gestoppt werden.

Wichtig: Vor dem Anbringen des HS-8 an seinem Bestimmungsort ist zu überprüfen, ob eine korrekte Funkverbindung mit dem Verbraucher gewährleistet ist. Dieses kann durch einfaches Anhalten an die Örtlichkeit und die Durchführung des Einlernprozesses - **siehe Punkt 4** – geschehen.

③ BATTERIEWECHSEL

Verbrauchte Batterien unbedingt entfernen und umweltgerecht entsorgen, da für Schäden, welche durch ausgelaufene Batterien entstehen, nicht gehaftet werden kann. Warnungen und Hinweise der Batteriehersteller beachten.

1. Schraube auf der Rückseite entfernen.
2. Mit einem spitzen Gegenstand (z. B. Fingernagel, Schraubenzieher), an den vorgesehenen Einbuchtungen, das Gehäuse vorsichtig auseinander drücken.
3. Oberen Deckel anheben. Die Platine wird sichtbar.
4. Platine vorsichtig entnehmen
5. Batterien mit einem spitzen Gegenstand vorsichtig herausdrücken.
6. Neue Batterien (**Typ CR2032**) einsetzen. Dabei auf die richtige Polung achten! (+ zeigt nach oben)
7. Platine wieder einsetzen. Gehäuse verschließen und Schraube festdrehen.

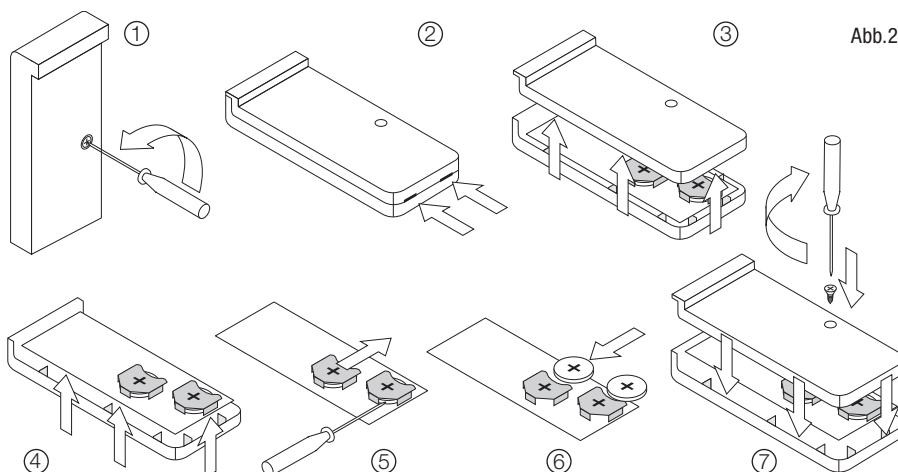


Abb. 2

④ GENERAL RESET & EINLERNEN EINES MASTERSENDERS IN EINEN EMPFÄNGER (Z.B. E-1M-UP)

Bei allen Empfangsgeräten des RIO-FUNKSYSTEM 868MHz ist der Einlernprozess identisch!

Nachdem die Stromversorgung am Empfänger hergestellt wurde, muss ein „General Reset“ wie folgt durchgeführt werden:

- Die Lernen/Löschen-Taste des Empfängers muss ca. 10 Sek. gedrückt werden.
- Als Bestätigung folgt ein dauerhafter Signalton, der erst nach Loslassen der Taste endet.
- Der Speicher ist nun entleert (inkl. Mastersender).

- Drücken Sie nun kurz die Lernen/Löschen-Taste am Empfänger; es ertönt ein gleichmäßiger Signalton.
- Am HS-8 RIO wird nun mit der Select | T5-Taste, der gewünschte Kanal gewählt und anschließend die AUF | T1-Taste (s. Abb. 1) betätigt und gehalten, bis der einsetzende Dauerton erlischt. Dies dient zur Bestätigung, dass die Kommunikation zwischen Sender und Empfänger gewährleistet ist. Taste loslassen. Der HS-8 RIO ist nun als Mastersender eingelernt.

⑤ EINLERNEN EINES ZUSÄTZLICHEN SENDERS

- Bestimmen Sie am Mastersender mit der Select | T5-Taste (s. Abb.1) den entsprechenden Kanal.
- Drücken Sie kurz, mit einem entsprechenden Gegenstand, z.b. einer Büroklammer, die Prog | T4-Taste (s. Abb.3) Ihres Mastersenders; ein Signalton bestätigt, dass Sie sich im Programmiermodus befinden. Taste loslassen.
- Drücken Sie innerhalb von ca. 2 Sek. die AUF | T1-Taste (s. Abb.1) am Mastersender. Der Empfänger befindet sich nun für ca. 16 Sek. im Lernmodus. Innerhalb dieser Zeit erklingt ein gleichmäßiger Signalton.
- Währenddessen drücken und halten Sie die AUF | T1-Taste (s. Abb.1) am neu einzulernenden Sender;
- ein kurzer Signalton (ca. 1 Sek.) bestätigt Ihnen die korrekte Programmierung. Taste loslassen.
- Der Sender ist nun eingelernt.

Es können bis zu 15 Sender in eine Empfangssteuerung eingelernt werden!

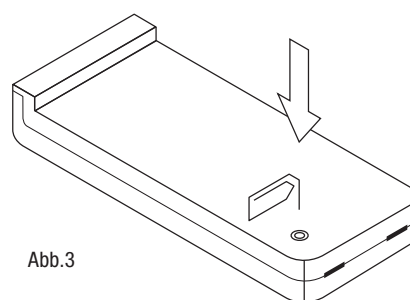


Abb.3

⑥ GEZIELTES LÖSCHEN EINES EINGELERNTEN SENDERS

- Bestimmen Sie am Mastersender mit der Select | T5-Taste (s. Abb.1) den entsprechenden Kanal.
- Drücken Sie kurz, mit einem entsprechenden Gegenstand, z. b. einer Büroklammer, die Prog | T4-Taste (s. Abb.1) Ihres Mastersenders; ein Signalton bestätigt, dass Sie sich im Programmiermodus befinden. Taste loslassen.

- Drücken Sie innerhalb von ca. 2 Sek. die AB | T2-Taste (s. Abb.1) am Mastersender. Der Empfänger befindet sich nun für ca. 16 Sek. im Löschmodus. Innerhalb dieser Zeit erklingt ein schneller Signalton.
- Währenddessen drücken und halten Sie die AUF | T1-Taste (s. Abb.1) am zu löschenden Sender; ein kurzer Signalton (ca. 1 Sek.) bestätigt Ihnen die korrekte Löschung. Taste loslassen.

⑦ GLOBALES LÖSCHEN ALLER EINGELERNTEN SENDER

- Bestimmen Sie am Mastersender mit der Select | T5-Taste (s. Abb.1) den entsprechenden Kanal.
- Drücken Sie kurz, mit einem entsprechenden Gegenstand, z. b. einer Büroklammer, die Prog | T4-Taste (s. Abb.3) Ihres Mastersenders; ein Signalton bestätigt, dass Sie sich im Programmiermodus befinden. Taste loslassen.
- Drücken Sie innerhalb von ca. 2 Sek. die AB | T2-Taste (s. Abb.1) am Mastersender. Der Empfänger befindet sich nun für ca. 16 Sek. im Löschmodus. Innerhalb dieser Zeit erklingt ein schneller Signalton.

- Währenddessen drücken und halten Sie nochmals die Prog | T4-Taste (s. Abb.3) am Mastersender; ein kurzer Signalton (ca. 1 Sek.) bestätigt Ihnen die korrekte Löschung. Taste loslassen.

**Alle zusätzlich eingelernten Sender (außer der Mastersender) sind nun gelöscht!
Der Mastersender kann nur durch einen General-Reset gelöscht werden!**

⑧ FUNKTIONSUMKEHR/ÄNDERUNG DER DREH-/LAUFRICHTUNG

Bei Licht = Schaltungsreihenfolge;

Bei Rollläden = Drehrichtungsänderung;

Die Motorlaufrichtung lässt sich per Funk umkehren. Je nach Einbau des Rohrmotors kann es erforderlich sein, die Motorlaufrichtung zu ändern. Die Programmierung ist ebenfalls über den Handsender möglich:

- Bestimmen Sie mit der Select | T5-Taste (s. Abb.1) den entsprechenden Kanal. Drücken Sie kurz, mit einem entsprechenden Gegenstand, z. b. einer Büroklammer, die Prog | T4-Taste (s. Abb.3) Ihres

- Mastersenders; ein Signalton bestätigt, dass Sie sich im Programmiermodus befinden. Taste loslassen.
- Drücken Sie innerhalb von ca. 2 Sek. die AUF | T1-Taste (s. Abb.1) am Mastersender. Der Empfänger befindet sich nun für ca. 16 Sek. im Lernmodus. Innerhalb dieser Zeit erklingt ein gleichmäßiger Signalton.
- Währenddessen drücken Sie die AB | T2-Taste (s. Abb.1) am Mastersender; ein kurzer Signalton (ca. 1 Sek.) bestätigt die korrekte Funktionsumkehr. Nun bitte die Laufrichtung überprüfen. Falls die Laufrichtung nicht korrekt ist, die ersten beiden Schritte wiederholen, daraufhin die AUF | T1-Taste (s. Abb.1) drücken. Die Funktionsumkehr oder die Dreh-/Laufrichtung ist nun geändert.

9 TECHNISCHE DATEN

| | |
|------------------|----------------------|
| Betriebsspannung | 3V |
| Stromversorgung | 2 x CR2032 (Lithium) |
| Funkfrequenz | 868 MHz |
| Schutzart | IP20 |

| | |
|------------------------|------------------------|
| Konformität | CE |
| Temperaturbereich | -10°C bis +55°C |
| Abmessungen | ca. 20 x 50 x 120 mm |
| Stromaufnahme/Stand-By | 15 mA / DC / 0 mA / DC |
| Reichweite | ca. 100 m (Freifeld) |

10 ALLGEMEINES ZUR BESTIMMUNGSGEMÄSSEN VERWENDUNG UND SICHERHEITSHINWEISE

Eine Fernsteuerung von Geräten oder Anlagen mit erhöhtem Unfallrisiko ist gesetzlich verboten. Die Anwendung in sicherheitskritischen und gesundheitsgefährdenden Bereichen ist nicht gestattet. Es müssen Sicherheitsvorkehrungen getroffen werden, damit bei einer Funktionsstörung des Gerätes keine Personen, Tiere oder Gegenstände in Gefahr geraten. Es besteht für den Betreiber keinerlei Schutz vor Störungen durch andere Funkanlagen und Endeinrichtungen, welche im gleichen Frequenzbereich betrieben werden.

Verschiedene örtliche Gegebenheiten können Einfluss auf die Reichweite der Funkanlage haben. Dies kann bis zum Ausfall der Anlage führen, ist jedoch kein technischer Defekt. Bei Funkstörungen sind besondere Schaltungsmaßnahmen erforderlich. Fernsteuerungen sind von Kindern und Haustieren fernzuhalten. Nur in trockenen Räumen verwenden. Der in dieser Bedienungsanleitung beschriebene HS-8 RIO ist nur für die vom Hersteller zugelassenen Geräte (RIO-FUNKSYSTEM 868 MHz) zu verwenden. Bitte beachten Sie Ihre landesspezifischen Bedingungen.

11 HINWEISE

Der Handsender HS-8 RIO trägt die CE-Kennzeichnung. Diese Steuerungen entsprechen den geltenden EU-Richtlinien und erfüllen die EMV-Vorschriften. Sollte der Handsender HS-8 RIO mit Geräten betrieben werden, die Störquellen enthalten, hat der Elektroinstallateur für eine entsprechende Entstörung der betroffenen Geräte zu sorgen. Sämtliche Texte, Illustrationen, Abbildungen und sonstige Unterlagen sind Eigentum des Herstellers. Für die Wiedergabe dieser Informationen gilt ganz

allgemein, dass das Urheberrecht dem betreffenden Verfasser zusteht. Prinzipiell dürfen daher Inhalte dieser Bedienungsanleitung nicht in irgendeiner Form, weder ganz noch teilweise ohne ausdrücklicher vorheriger und schriftlicher Genehmigung des Herstellers weiterverbreitet oder vervielfältigt werden. Der Hersteller behält sich das Recht vor, jederzeit technische Änderungen vorzunehmen. Für Druckfehler übernehmen wir keine Haftung. Produkte wie abgebildet oder ähnlich.

12 GEWÄHRLEISTUNG

Die Gewährleistungszeit für den Handsender HS-8 RIO beträgt 2 Jahre ab Verkaufsdatum. Die Gewährleistung schließt Fehler oder Mängel aus, welche zurückzuführen sind auf:

- Falsche Montage (fehlerhafter Einbau oder fehlerhafte Installation)
- Unsachgemäße Bedienung und Beanspruchung sowie äußere Einwirkung wie Stöße, Schläge oder Witterung
- Reparaturen und Abänderungen, die von nicht autorisierter Stelle vorgenommen wurden
- Verwendung ungeeigneter Zubehörteile
- Nichtbeachten dieser Anleitung

Der Hersteller lehnt grundsätzlich Personen- und Sachschäden ab, die aus der Nichtbeachtung der in dieser Bedienungsanleitung angeführten Sicherheitshinweise entstehen. Mängel am Produkt, die innerhalb der Gewährleistungszeit auftreten, werden kostenlos beseitigt. Dies erfolgt durch

Reparatur oder Austausch des Gerätes. Der Hersteller übernimmt keine Ein- und Ausbaurkosten. Reparaturmaßnahmen werden ausschließlich im Werk vorgenommen. Der Hersteller ist von der gesetzlichen und vertraglichen Gewährleistung für Sachmängel und Produkthaftung befreit, wenn ohne vorherige Zustimmung eigene bauliche Veränderungen und/oder unsachgemäße Installationen gegen vorgegebene Montagerichtlinien vorgenommen, ausgeführt oder veranlasst werden. Der Weiterverarbeiter hat darauf zu achten, dass alle für die Herstellung und Kundenberatung erforderlichen gesetzlichen und behördlichen Vorschriften, insbesondere die EMV-Vorschriften eingehalten werden. Das vorliegende Produkt unterliegt technischen Weiterentwicklungen und Verbesserungen. Informieren Sie sich in den aktuellen Verkaufsunterlagen über die genaue Produktspezifikationen. Trotz umfangreicher Tests kann die Funktion der Steuerungen in Verbindung mit Fremdsteuerungen nicht pauschal garantiert werden. Bitte wenden Sie sich in solchen Fällen vor der Installation an den Hersteller. Wir beraten Sie gerne!