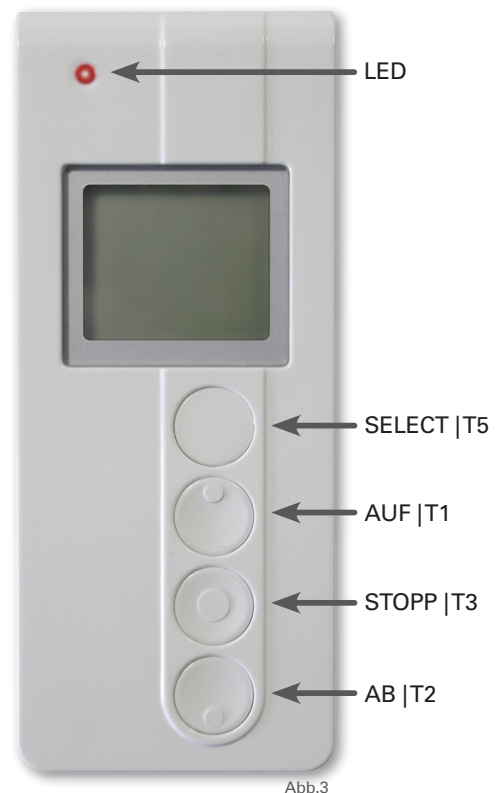


- △ = Öffnungszeit
- ▽ = Schließzeit
- 🕒 = Auto (Uhr-Funktion)
= Einstellung Uhrzeit
- ✕ = Manuell (keine Uhr-Funktion)
= Menü-/Auswahlmodus beenden
- ✓ = Automatik aktiviert



1. EIGENSCHAFTEN

- Der FU-8 RIO eignet sich für Rollladen-, Licht- und Torsteuerungen
- Manuell programmierbare Zeitschaltuhr
- Er dient zum Ansteuern von 8 Gruppen mit unterschiedlichen AUF- und AB-Zeiten
- Jegliches Verlegen von Steuerleitungen und die damit verbundenen Unannehmlichkeiten entfallen
- Der FU-8 RIO lässt einfachste Inbetriebnahme und Montage zu
- Der 64 Bit Rolling Sicherheitscode gewährleistet einen optimalern Schutz vor unberechtigtem Bedienen der angeschlossenen Geräte durch Unbefugte
- Der FU-8 RIO ist kompatibel zu allen entsprechenden Produkten des Herstellers

2. ALLGEMEINE INFORMATION

Mit der **AUF-Taste (T1)** kann ein Verbraucher eingeschaltet werden (z.B. Rollladen auffahren) und mit der **STOPP-Taste (T3)** oder der **AB-Taste (T2)** ausgeschaltet werden. In der Praxis bedeutet dies z.B. das Hochfahren des Rollladens mit der T1-Taste und ein Stoppen dieses Hochfahrens mit der **STOPP-** oder **AB-Taste**. Umgekehrt wird der Rollladen mit der **AB-Taste** heruntergefahren. Dieses Herunterfahren kann mit der **STOPP-** oder **AUF-Taste** jederzeit gestoppt werden. Mit dem FU-8 können mehrere Handsender in die Bedienung eines Verbrauchers mitintegriert werden. **Er besitzt die Funktion eines Mastersenders.**

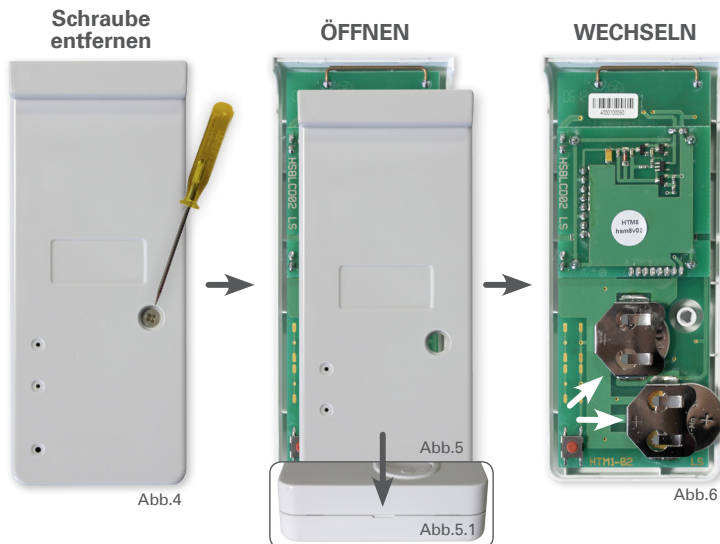
Wichtig: Vor dem Anbringen des FU-8 an seinem Bestimmungsort ist zu überprüfen, ob eine korrekte Funkverbindung mit dem Verbraucher gewährleistet ist. Dieses kann durch einfaches Anhalten an die Örtlichkeit und die Durchführung des Einlernprozesses geschehen (Seite 2, Punkt 4).

! Die in Abb.1 dargestellten Symbole weisen auf die jeweilige Funktion des Senders hin. Bei dem Symbol ✕ (Abb.1) verfügen Sie über alle Funktionen eines einfachen Senders (keine Uhr-Funktion). Bei dem Symbol 🕒 (Abb.1) erfolgt eine Aktivierung der Memory-Funktion (Uhr-Funktion). **!**

3.1 BATTERIEWECHSEL

Verbrauchte Batterien unbedingt entfernen und umweltgerecht entsorgen, da für Schäden, welche durch ausgelaufene Batterien entstehen, nicht gehaftet werden kann. Warnungen und Hinweise der Batteriehersteller beachten.

3.2 BATTERIEWECHSEL



Als erster Schritt wird mit einem Schraubendreher die Schraube auf der Rückseite des FU-8 herausgedreht. Der Gehäusedeckel wird an den vorgesehenen Einbuchtungen auf der Unterseite des FU-8 vorsichtig mit dem Fingernagel auseinander gedrückt (Abb.5.1). Danach wird die Leiterplatte sichtbar (Abb.6). Nun können die Batterien - **2x Li-Mn/CR 2032** - vorsichtig gewechselt werden. Hierbei ist unbedingt auf die richtige Polung (+/-) gemäß Batteriefachprägung zu achten, da ansonsten der FU-8 beschädigt werden kann.

Wichtig: Alle programmierten Zeiten (Öffnungs- und Schließzeiten) bleiben erhalten. Lediglich die **aktuelle Uhrzeit** (Seite 3, Punkt 9) muss neu eingestellt werden.

4. GENERAL RESET & EINLERNEN EINES MASTERSENDERS IN EINEN EMPFÄNGER (z.B. E 1M UP)

Bei allen Empfangsgeräten des Herstellers ist der Einlernprozess identisch!

Nachdem die Stromversorgung am Empfänger hergestellt wurde, muss ein **General Reset** wie folgt durchgeführt werden:

- Die **Lernen/Löschen-Taste** (Abb.7) des Empfängers muss **ca. 10 Sek.** gedrückt werden. Als Bestätigung folgt ein **dauerhafter** Signalton, der erst nach Loslassen der Taste endet.
- Der Speicher ist nun entleert (inkl. Mastersender).
- **Wählen Sie mit der SELECT-Taste (T5) einen entsprechenden Kanal am FU-8.**
- Drücken Sie nun kurz die **Lernen/Löschen-Taste** (Abb.7) am Empfänger; es ertönt ein **gleichmäßiger** Signalton.
- Am FU-8 wird nun die **AUF-Taste (T1)** betätigt und gehalten, bis der einsetzende Dauerton erlischt. Dies dient zur Bestätigung, dass die Kommunikation zwischen Sender und Empfänger gewährleistet ist. Taste loslassen.

Der **erst** eingelernte Sender gilt als **Mastersender**.

Bitte beachten Sie die Bedienungsanleitung des entsprechenden Produktes!

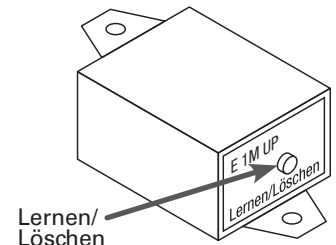


Abb.7 / E 1M UP

5. EINLERNEN EINES ZUSÄTZLICHEN SENDERS

Gehen Sie bitte wie folgt vor:

- Wählen Sie mit der SELECT-Taste (T5) den entsprechenden Kanal am FU-8 (Kanal des Mastersenders).
- **Drücken** Sie kurz die PROG-Taste (T4) Ihres **Mastersenders**; ein Signalton bestätigt, dass Sie sich im Programmiermodus befinden. Taste loslassen.
- **Drücken Sie innerhalb von ca. 2 Sek.** die AUF-Taste (T1) am **Mastersender**. Der Empfänger befindet sich nun für **ca. 16 Sek. im Lernmodus**. Innerhalb dieser Zeit erklingt ein **gleichmäßiger** Signalton.
- **Währenddessen drücken und halten** Sie die AUF-Taste (T1) am **zusätzlich einzulernenden Sender**; ein kurzer Signalton (ca. 1 Sek.) bestätigt Ihnen die korrekte Programmierung. Taste loslassen.
- Der Sender ist nun eingelernt.

Es können bis zu 15 Sender in eine Empfangssteuerung eingelernt werden!

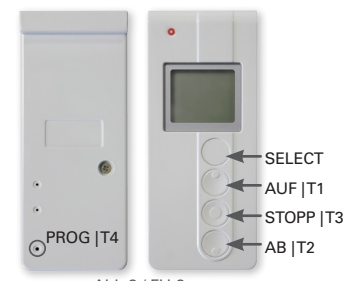


Abb.3 / FU-8

6. LÖSCHEN EINES ZUSÄTZLICH EINGELERNTEN SENDERS

Gehen Sie bitte wie folgt vor:

- Wählen Sie mit der SELECT-Taste (T5) den entsprechenden Kanal am FU-8 (Kanal des Mastersenders).
- **Drücken** Sie kurz die PROG-Taste (T4) Ihres **Mastersenders**; ein Signalton bestätigt, dass Sie sich im Programmiermodus befinden. Taste loslassen.
- **Drücken Sie innerhalb von ca. 2 Sek.** die AB-Taste (T2) am **Mastersender**. Der Empfänger befindet sich nun für **ca. 16 Sek. im Löschmodus**. Innerhalb dieser Zeit erklingt ein **schneller** Signalton.
- **Währenddessen drücken und halten** Sie die AB-Taste (T2) am **zu löschenden Sender**; ein kurzer Signalton (ca. 1 Sek.) bestätigt Ihnen die korrekte Löschung. Taste loslassen.

7. GLOBALES LÖSCHEN ALLER EINGELERNTEN SENDER (außer Mastersender)

Gehen Sie bitte wie folgt vor:

- Wählen Sie mit der SELECT-Taste (T5) den entsprechenden Kanal am FU-8 (Kanal des Mastersenders).
- **Drücken** Sie kurz die PROG-Taste (T4) Ihres **Mastersenders**; ein Signalton bestätigt, dass Sie sich im Programmiermodus befinden. Taste loslassen.
- **Drücken Sie innerhalb von ca. 2 Sek.** die AB-Taste (T2) am **Mastersender**. Der Empfänger befindet sich nun für **ca. 16 Sek. im Löschmodus**. Innerhalb dieser Zeit erklingt ein **schneller** Signalton.
- **Währenddessen drücken und halten** Sie nochmals die PROG-Taste (T4) am **Mastersender**; ein kurzer Signalton (ca. 1 Sek.) bestätigt Ihnen die korrekte Löschung. Taste loslassen.

Alle zusätzlich eingelernten Sender (außer der Mastersender) sind nun gelöscht!
Der Mastersender kann nur durch einen General-Reset gelöscht werden!

8. FUNKTIONSUMKEHR / ÄNDERUNG DER DREH-/LAUFRICHTUNG

Je nach Einbau des Motors kann es erforderlich sein, die Motorlaufrichtung umzudrehen.
Bei Licht = Schaltungsreihenfolge; bei Rollläden = Drehrichtungsänderung
Die Funktionsumkehr lässt sich per Funk ändern.

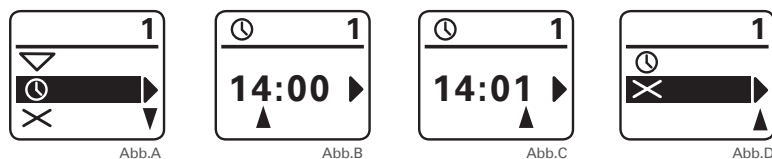
Gehen Sie bitte wie folgt vor:

- Wählen Sie mit der SELECT-Taste (T5) den entsprechenden Kanal am FU-8 (Kanal des Mastersenders).
- **Drücken** Sie kurz die PROG-Taste (T4) Ihres **Mastersenders**;
ein Signalton bestätigt, dass Sie sich im Programmiermodus befinden. Taste loslassen.
- **Drücken Sie innerhalb von ca. 2 Sek.** die AUF-Taste (T1) am **Mastersender**.
Der Empfänger befindet sich nun für **ca. 16 Sek. im Lernmodus**.
Innerhalb dieser Zeit erklingt ein **gleichmäßiger** Signalton. Taste loslassen.
- **Währenddessen** drücken Sie die AB-Taste (T2) am **Mastersender**;
ein kurzer Signalton (ca. 1 Sek.) bestätigt die korrekte Funktionsumkehr.
Nun bitte die Laufrichtung überprüfen.

Falls die Laufrichtung nicht korrekt ist, die ersten beiden Schritte wiederholen,
daraufhin die **AUF-Taste (T1)** drücken. **Die Funktionsumkehr oder die Dreh-/Laufrichtung ist nun geändert.**

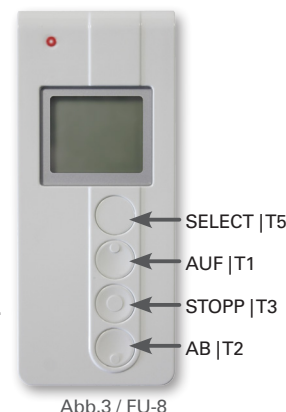


9. AKTIVIERUNG DER UHR-FUNKTION (🕒-SYMBOL) UND EINSTELLUNG DER UHRZEIT



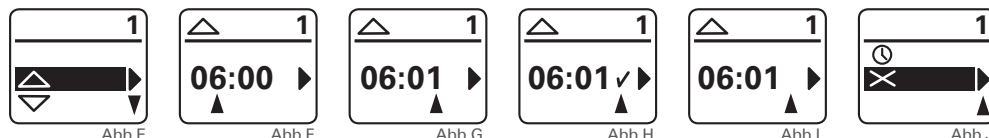
Die Symbole 🕒 und ✕ werden über die **SELECT-Taste (T5)** aktiviert.
Drücken Sie diese 1 mal kurz und dann 1 mal lang, bis das entsprechende Symbol gezeigt wird.
Wählen Sie 🕒 und warten Sie, bis die Anzeige erlischt.

- Nachdem Sie das Symbol 🕒 gewählt haben, halten Sie die **AUF- und AB-Taste (T1 + T2)**
ca. **3 sek.** gleichzeitig gedrückt. Die Anzeige springt in den Menü-/Auswahlmodus um (Abb.A).
Oben rechts erscheint der jeweils eingestellte Kanal.
- Wählen Sie mit der AUF-Taste (T1) das **Menü 🕒** (Abb.A) und bestätigen Sie mit der SELECT-Taste (T5).
- Wählen Sie mit der AUF-Taste (T1) die **Stunde** (Abb.B) und bestätigen Sie mit der SELECT-Taste (T5).
- Wählen Sie mit der AUF-Taste (T1) die **Minute** (Abb.C) und bestätigen Sie mit der SELECT-Taste (T5).
- Wählen Sie mit der AUF-Taste (T1) ✕ (Abb.D) und bestätigen mit der SELECT-Taste (T5), um das Menü zu verlassen oder warten Sie, bis sich die Anzeige nach ca. 30 Sekunden automatisch abschaltet.
- **Info:** Die Uhrzeit kann in jedem Kanal eingestellt werden.



10. EINSTELLUNG AUTOMATISCHER ÖFFNUNGS- UND SCHLISSZEITEN

10.1 ÖFFNUNGSZEIT ⬆



- Wählen Sie mit der **SELECT-Taste (T5)** den gewünschten Kanal und **halten** Sie die **AUF- und AB-Taste (T1 + T2)**
ca. **3 sek.** gleichzeitig gedrückt. Die Uhr springt in den Menü-/Auswahlmodus um (Abb.E).
- **Es erscheint der Menüschritt ⬆ (Abb. E). Bestätigen Sie mit der SELECT-Taste (T5).**
- Wählen Sie mit der AUF-Taste (T1) die **Stunde** (Abb.F) und bestätigen Sie mit der SELECT-Taste (T5).
- Wählen Sie mit der AUF-Taste (T1) die **Minute** (Abb.G) und bestätigen Sie mit der SELECT-Taste (T5).
- Mit der AUF-Taste (T1) können Sie nun die eingegebene Zeit aktivieren (**Abb.H/Häkchen**) oder durch erneutes Betätigen der AUF-Taste (T1) deaktivieren (**Abb.I/kein Häkchen**). Bestätigen Sie mit der SELECT-Taste (T5).
- Wählen Sie mit der AUF-Taste (T1) ✕ (Abb.D) und bestätigen mit der SELECT-Taste (T5), um das Menü zu verlassen oder warten Sie, bis sich die Anzeige nach ca. 30 Sekunden automatisch abschaltet.
- **Die Öffnungszeit ist jetzt eingestellt.**

10.2 SCHLISSZEIT ⬇



- Wählen Sie mit der **SELECT-Taste (T5)** den gewünschten Kanal und **halten** Sie die **AUF- und AB-Taste (T1 + T2)**
ca. **3 sek.** gleichzeitig gedrückt. Die Uhr springt in den Menü-/Auswahlmodus um (Abb.E).
- **Es erscheint der Menüschritt ⬇ (Abb. E). Wählen Sie mit der AUF-Taste den Menüschritt ⬇ (Abb.K). Bestätigen Sie mit der SELECT-Taste (T5).**
- Wählen Sie mit der AUF-Taste (T1) die **Stunde** (Abb.L) und bestätigen Sie mit der SELECT-Taste (T5).
- Wählen Sie mit der AUF-Taste (T1) die **Minute** (Abb.M) und bestätigen Sie mit der SELECT-Taste (T5).
- Mit der AUF-Taste (T1) können Sie nun die eingegebene Zeit aktivieren (**Abb.N/Häkchen**) oder durch erneutes Betätigen der AUF-Taste (T1) deaktivieren (**Abb.O/kein Häkchen**). Bestätigen Sie mit der SELECT-Taste (T5).
- Wählen Sie mit der AUF-Taste (T1) ✕ (Abb.D) und bestätigen mit der SELECT-Taste (T5), um das Menü zu verlassen oder warten Sie, bis sich die Anzeige nach ca. 30 Sekunden automatisch abschaltet.
- **Die Schließzeit ist jetzt eingestellt.**

11. TECHNISCHE DATEN

| | |
|------------------------|---------------------|
| Betriebsspannung | 6V |
| Stromversorgung | 2 x Li-Mn CR 2032 |
| Funkfrequenz | 868MHz |
| Schutzart | IP20 |
| Konformität | CE |
| Temperaturbereich | -10°C bis +55°C |
| Abmessungen | ca. 20x50x120 mm |
| Stromaufnahme/Stand-By | 15mA/DC / 0mA/DC |
| Reichweite | ca. 100m (Freifeld) |

12. HINWEISE

Die Sender tragen die CE-Kennzeichnung. Diese Produkte entsprechen den geltenden EU-Richtlinien und erfüllen die EMV-Vorschriften. Sollte der Sender mit Geräten betrieben werden, die Störquellen enthalten, hat der Elektroinstallateur für eine entsprechende Entstörung der betroffenen Geräte zu sorgen.

13. ALLGEMEINES ZUR BESTIMMUNGSGEMÄSSEN VERWENDUNG UND SICHERHEITSHINWEISE

Das Fernsteuern von Geräten oder Anlagen mit erhöhtem Unfallrisiko ist gesetzlich verboten. Die Anwendung in sicherheitskritischen und gesundheitsgefährdenden Bereichen ist nicht gestattet. Es müssen Sicherheitsvorkehrungen getroffen werden, damit bei einer Funktionsstörung des Gerätes keine Personen, Tiere oder Gegenstände in Gefahr geraten. Es besteht für den Betreiber keinerlei Schutz vor Störungen durch andere Funkanlagen und Endeinrichtungen, welche im gleichen Frequenzbereich betrieben werden. Verschiedene örtliche Gegebenheiten können Einfluss auf die Reichweite der Funkanlage haben. Dies kann bis zum Ausfall der Anlage führen, ist jedoch kein technischer Defekt. Bei Funkstörungen sind besondere Schaltungsmaßnahmen erforderlich. Fernsteuerungen sind von Kindern und Haustieren fernzuhalten. Nur in trockenen Räumen verwenden. Beachten Sie Ihre landesspezifischen Bestimmungen. Das Gerät enthält verschluckbare Kleinteile. Die in dieser Bedienungsanleitung beschriebenen Produkte sind nur für die vom Hersteller zugelassenen Geräte verwendet werden.

Sämtliche Texte, Illustrationen, Abbildungen und sonstige Unterlagen sind Eigentum des Herstellers. Für die Wiedergabe dieser Informationen gilt ganz allgemein, dass das Urheberrecht dem betreffenden Verfasser zusteht. Prinzipiell dürfen daher Inhalte dieser Bedienungsanleitung nicht in irgendeiner Form, weder ganz noch teilweise ohne ausdrücklicher vorheriger und schriftlicher Genehmigung des Herstellers weiterverbreitet oder vervielfältigt werden. Der Hersteller behält sich das Recht vor, jederzeit technische Änderungen vorzunehmen. Für Druckfehler übernehmen wir keine Haftung. | Produkte wie abgebildet oder ähnlich.

14. GEWÄHRLEISTUNG

Die Gewährleistungszeit für den FU-8 beträgt 2 Jahre ab Verkaufsdatum. Die Gewährleistung schliesst Fehler oder Mängel aus, welche zurückzuführen sind auf:

- Falsche Montage
- Nichtbeachten dieser Bedienungsanleitung
- Unsachgemässe Bedienung und Beanspruchung sowie äussere Einwirkungen wie Stösse, Schläge oder Witterung
- Reparaturen und Änderungen, die von nicht autorisierter Stelle vorgenommen wurden
- Verwendung ungeeigneter Zubehörteile

Der Hersteller lehnt grundsätzlich Personen- und Sachschäden ab, die aus der Nichtbeachtung der in dieser Montage- und Bedienungsanleitung angeführten Sicherheitshinweise entstehen. Mängel am Produkt, die innerhalb der Gewährleistungszeit auftreten, werden kostenlos beseitigt. Dies erfolgt durch Reparatur oder Austausch des Gerätes. Der Hersteller übernimmt keine Ein- und Ausbaurkosten. Reparaturmassnahmen werden ausschliesslich im Werk vorgenommen. Der Hersteller ist von der gesetzlichen und vertraglichen Gewährleistung für Sachmängel und Produkthaftung befreit, wenn ohne unsere vorherige Zustimmung eigene bauliche Veränderungen und/oder unsachgemässe Installationen gegen unsere vorgegebenen Montagerichtlinien vorgenommen, ausgeführt oder veranlasst werden. Der Weiterverarbeiter hat darauf zu achten, dass alle für die Herstellung und Kundenberatung erforderlichen gesetzlichen und behördlichen Vorschriften, insbesondere die EMV-Vorschriften eingehalten werden. Das vorliegende Produkt unterliegt technischen Weiterentwicklungen und Verbesserungen. Informieren Sie sich in den aktuellen Verkaufsunterlagen über die genaue Produktspezifikationen. Trotz umfangreicher Tests kann die Funktion der Antriebe in Verbindung mit Fremdsteuerungen nicht pauschal garantiert werden. Bitte wenden Sie sich in solchen Fällen vor der Installation an uns. Wir beraten Sie gerne!