

# Bedienungsanleitung SAT-TIMER-BATT



1. Allgemeines
2. Tasten und Displayanzeigen
3. Einstellung Uhrzeit und Datum
4. Schaltbefehle im Wochenprogramm
5. Astrofunktion u. automatische Sommer-/Winterzeitumstellung
6. Umkehren/Wechseln der Sende-Kanäle (AUF/AB)
7. Randomfunktion (Zufallsgenerator)
8. Hand-/Automatikfunktion
9. Kindersicherung
10. Sicherheitshinweise u. Bemerkungen
11. Montage und Batteriewechsel
12. Technische Daten



SAT-TIMER-Batt (4CH-6C)

## 1. Allgemeines

Der SAT-Timer-Batt besitzt 4 Sendekanäle, mit denen sowohl Einzel- wie auch Gruppenbefehle per Funksignal abgegeben werden können. Im Gegensatz zu Standardschaltuhren stehen Ihnen pro Tag 6 Schaltbefehle zur Verfügung. Dadurch kann sowohl ein einzelner SAT-Antrieb oder sat-kompatibler Funkempfänger (z. B. Mini-Alfa für herkömmliche Antriebe) als auch eine Gruppe zu zwei verschiedenen Zeiten gesteuert werden. Die Sende-Kanäle lassen sich auch für die zeitabhängige Steuerung von Beleuchtungen - bei Einsatz von Mini-Alfa-Lux - verwenden, sodass z. B. auch während Ihrer Abwesenheit automatisch verschiedene Leuchten geschaltet werden können.

**Beispiele:**

- Ein SAT-Antrieb oder eine Gruppe von SAT-Antrieben führen jeden Tag 3 x täglich eine komplette Bewegung aus.
- Zwei SAT-Antriebe oder zwei Gruppen von SAT-Antrieben fahren morgens u. abends zu unterschiedlichen Zeiten
- Ein SAT-Antrieb /mehrere SAT-Antriebe fahren morgens und abends zu unterschiedlichen Zeiten, zusätzlich können noch zwei Beleuchtungen (über Mini-Alfa-Lux) zu unterschiedlichen Zeiten ein- und ausgeschaltet werden.
- Eine Beleuchtung wird 3 x täglich ein- und ausgeschaltet
- Drei Beleuchtungen werden 1 x täglich zu unterschiedlichen Zeiten ein- und ausgeschaltet

.....

Der SAT-Timer-Batt benötigt keine 230 Volt-Zuleitung, da er mit Batterie arbeitet. Somit ist er praktisch überall einsetzbar und jederzeit mobil (Wand, Tasche, Schublade). Er muss also nicht ortsfest montiert werden.

## 2. Tasten u. Displayanzeigen

Unter dem abnehmbaren Deckel befinden sich die **Programmirtasten**:

**Taste 5:** Dient dazu, die Einstellungen in den verschiedenen Programmzweigen, die durch Symbole im Display gezeigt werden, zu erhöhen oder zu verändern.

**Taste 6:** In der Programmierfunktion dient sie als Menü-Taste, um die einzelnen Programmpunkte, die durch Symbole visualisiert werden, anzuwählen. Während des Normalbetriebes dient sie als Speichertaste/Löschtaste (wie P3 an SAT-Sendern), um zusätzliche Sender zu speichern bzw. zu löschen. („WEITER“)


**Taste 7:** Speicher/Quittiertaste: 1 x kurz drücken, um aus Untermenüs zu gelangen, anschließendes langes Drücken, um komplett aus Programmiermenü in den Normalbetrieb zu wechseln. („VERLASSEN“)


Im Display sind neben der Uhrzeit weitere Symbole erkennbar:

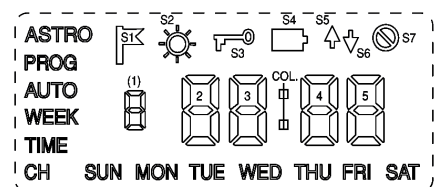
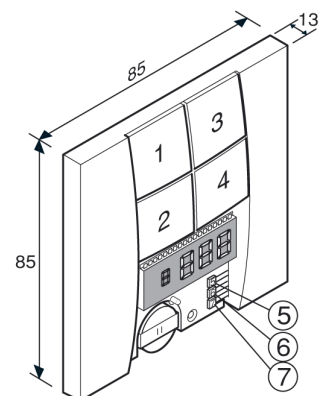
 **S3: Kindersicherung:** Wenn Funktion aktiviert ist, sind alle 4 Betätigungstasten gesperrt.

**Achtung:** Automatikbefehle werden weiterhin ausgeführt!!!

 **S4: Batteriesymbol:** Bei Anzeige ist Batterie bald erschöpft.

 **S5/S6: Auf-/Abbefehl:** Fahrtrichtungsanzeige bei sendendem Funksignal.  
Im Normalbetrieb bei Verwendung als Speicher- /Löschtaste (P3-Funktion) leuchten S5 und S6 gleichzeitig.

 **S7: Zufallsgenerator:** Anzeige, wenn Zufallsgenerator aktiviert ist.



### Hinweise zur Programmierung:

Das Programmier-Menü besteht aus folgender Reihenfolge:

**ASTRO** ⇒ **AUTO** ⇒ **WEEK** ⇒ **TIME** ⇒ **CH (Kanäle)** ⇒ **S7 (Zufallsgenerator)** ⇒ **S3 (Kindersicherung)**

Durch Drücken der Taste 6 kann nacheinander jedes dieser Untermenüs zur Programmierung angewählt werden.

Wenn 20 Sekunden keine Taste gedrückt wird, wird der Programmiermodus automatisch verlassen.

### 3. Einstellung Uhrzeit und Datum: Menüpunkt TIME

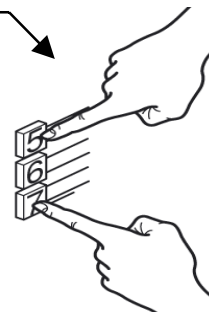
**Taste 5 und 7 gleichzeitig ca. 2 Sekunden drücken**, um ins Hauptmenü zu gelangen.

Das Symbol **ASTRO** erscheint und signalisiert dadurch, dass Sie sich im Programmier-Hauptmenü befinden, von wo aus Sie in alle weiteren Untermenüs gelangen können.

- Mit Taste 6 **TIME** anwählen.
- Taste 5 und 7 gleichzeitig ca. zwei Sekunden drücken. ⇒ Anzeige: **PROGR u. TIME, Stunden blinken**
- Die Stunde mit Taste 5 einstellen
- Mit Taste 6 die Minuten-Einstellung auswählen ⇒ Anzeige: **Minuten blinken**
- Die Minuten mit Taste 5 einstellen
- Mit Taste 6 die Monats-Einstellung auswählen ⇒ Anzeige: **PROGR, TIME und d, Monat blinkt**
- Den Monat mit Taste 5 einstellen
- Mit Taste 6 Tag-Einstellung auswählen ⇒ Anzeige: **Tag blinkt**
- Den Tag mit Taste 5 einstellen
- Mit Taste 6 die Jahres-Einstellung auswählen ⇒ Anzeige: **PROGR, TIME und y, Jahr blinkt**
- Mit Taste 5 das Jahr einstellen

- Um das Untermenü zu verlassen Taste 7 drücken ⇒ Anzeige: **Anzeige ASTRO**

- Um aus dem Hauptmenü zu gelangen und in den Normalbetrieb des Timers zu wechseln, anschließend nochmals Taste 7 für ca. 2 Sekunden drücken oder für 20 Sekunden keine Taste drücken.



### 4. Schaltbefehle im Wochenprogramm: Menüpunkt WEEK

Es können bis zu 6 Schaltzeiten für jeden Tag der Woche gewählt werden. Zur Auswahl stehen hierfür 4 Sendekanäle.

**TIP:** Programmieren Sie immer den jeweils 1. Fahrbehl der Woche für alle Tage durch und danach die zeitlich darauf folgenden Schaltzeiten. Das bedeutet, dass Sie z. B. alle ersten Schaltzeiten für jeden Tag der Woche eingeben und danach alle zweiten Schaltzeiten, dann alle dritten Schaltzeiten.....!

Vorgehensweise:

- Taste 5 und 7 gleichzeitig ca. 2 Sekunden drücken, um ins Hauptmenü zu gelangen ⇒ Anzeige: **ASTRO**
- Mit Taste 6 **WEEK** anwählen.
- Taste 5 und 7 ca. zwei Sekunden drücken ⇒ Anzeige: **PROGR, WEEK, Mon (Montag) blinkt**
- Mit Taste 6 die erste Schaltzeit (Montag erscheint automatisch) anwählen ⇒ Anzeige: **1 - vor Stundenanzeige - blinkt** ⇒ **OK**
- Mit Taste 6 nun die Stunden anwählen ⇒ Anzeige: **Stundenanzeige blinkt**
- Mit Taste 5 die Stunde einstellen
- Mit Taste 6 jetzt die Minuten anwählen ⇒ Anzeige: **Minutenanzeige blinkt**
- Mit Taste 5 die Minuten einstellen
- Mit Taste 6 jetzt den Sende-Kanal anwählen, welcher zur eingestellten Zeit gesendet werden soll ⇒ Anzeige: **1 CH:00 blinkt**
- Jetzt eine der großen Betätigungstasten 1, 2, 3 oder 4 drücken ⇒ Anzeige: **Sendekanal z. B. CH:01 (AUF)**
- Taste 6 drücken ⇒ Anzeige: **PROGR, WEEK, Mon (Montag) blinkt** wieder

Um den 1. Fahrbehl am Dienstag (Anzeige = TUE) einzustellen, Taste 5 drücken ⇒ Anzeige: **TUE (Dienstag) blinkt**  
(weiter mit Programmierung der 1. Fahrzeit am Dienstag (TUE))

- Mittwoch (WED), Donnerstag (THU), Freitag, (FRI), Samstag (SAT), Sonntag (SUN) -

oder:

- Um das Untermenü zu verlassen, Taste 7 drücken ⇒ Anzeige: **ASTRO**

- Um aus dem Hauptmenü zu gelangen und in den Normalbetrieb des Timers zu wechseln, anschließend nochmals Taste 7 für ca. 2 Sekunden drücken oder für 20 Sekunden keine Taste drücken.

### Deaktivieren von Schaltbefehlen:

Um programmierte Schaltbefehle zu deaktivieren, im Untermenü **WEEK** die entsprechende Schaltzeit anwählen (siehe oben) und zugehörigen Sende-Kanal **CH: --** durch Drücken der Taste 5 auf **CH:00** setzen.

## 5. ASTRO-Funktion u. automatische Sommer-/Winterzeitumstellung: Menüpunkt ASTRO

**Hinweis :** Bei Astro wird stets die spätere Auffahrt, Astro- oder programmierte Zeit gewählt. Die Abfahrt erfolgt stets zur Astrozeit. Die Astrofunktion betrifft nur die Sende-Kanäle 1 (CH:01) und 2 (CH:02)

- **Taste 5 und 7** gleichzeitig ca. 2 Sekunden drücken, um ins Hauptmenü zu gelangen ⇒ **Anzeige: ASTRO**
- Taste 5 und 7 ca. zwei Sekunden drücken ⇒ **Anzeige: ASTRO und PROG, 1. kleine Digit blinkt**
- Mit Taste 5 kann die Astrofunktion aktiviert (1) oder deaktiviert (0) werden.
- Taste 6 drücken und automatische Sommer-/Winterzeit-Umstellung anwählen ⇒ **Anzeige: ASTRO u. PROG, Digit 2 u. 3 blinken**
- Mit Taste 5 automatische Sommer-/Winterzeit-Anpassung (Digit 3) einstellen (00 = aus) (01 = aktiviert)
- Mit Taste 6 nun die Astrotabellen-Einstellung anwählen ⇒ **Anzeige: 4. und 5. Digit blinken**
- Mit Taste 5 die Astrotabelle - siehe Astrotabellen unten - (Digit 5) einstellen, die Ihrer individuellen Wohnlage entspricht
  
- Um das Untermenü zu verlassen, Taste 7 drücken ⇒ **Anzeige: ASTRO**
  
- Um aus dem Hauptmenü zu gelangen und in den Normalbetrieb des Timers zu wechseln, anschließend nochmals Taste 7 für ca. 2 Sekunden drücken oder für 20 Sekunden keine Taste drücken.

### Astrotabellen:

- 0 = Skandinavien
- 1 = Großbritannien
- 2 = Norddeutschland, Dänemark
- 3 = Nordfrankreich, Benelux
- 4 = Süddeutschland
- 5 = Südfrankreich
- 6 = Norditalien, Schweiz, Österreich
- 7 = Spanien
- 8 = Süditalien, Sizilien, Sardinien, Korsika



**Hinweis zur Sommer-/Winterzeit-Umstellung:**  
Die automatische Sommer-/Winterzeit-Umstellung erfolgt jeweils am letzten Sonntag im März und im Oktober.

## 6. Umkehren/Wechseln der Sende-Kanäle (AUF/ AB): Menüpunkt CH

- **Taste 5 und 7** gleichzeitig ca. 2 Sekunden drücken, um ins Hauptmenü zu gelangen ⇒ **Anzeige: ASTRO**
- Mit der Taste 6 das Symbol **CH** anwählen
- Taste 5 und 7 ca. zwei Sekunden drücken ⇒ **Anzeige: CH, PROG und ein Pfeil** wird angezeigt
- Mit Taste 5 die Sendekanäle tauschen ⇒ **Anzeige: Pfeil in Gegenrichtung erscheint** ↑ ↔ ↓

Um in den Normalbetrieb des Timers zu wechseln, 2 x Taste 7 für ca. 2 Sekunden drücken ⇒ **Anzeige: aktuelle Uhrzeit**

## 7. Randomfunktion (Zufallsgenerator): Menüpunkt

- **Taste 5 und 7** gleichzeitig ca. 2 Sekunden drücken, um ins Hauptmenü zu gelangen ⇒ **Anzeige: ASTRO**
- Mit der Taste 6 das Symbol  für Zufallsgenerator anwählen
- Taste 5 und 7 ca. zwei Sekunden drücken ⇒ **Anzeige: PROG und ** wird angezeigt
- Mit Taste 5 Zufallsgenerator aktivieren (Digit 1 = 1) oder deaktivieren (Digit 1 = 0)

Um in den Normalbetrieb des Timers zu wechseln, 2 x Taste 7 für ca. 2 Sekunden drücken ⇒ **Anzeige: aktuelle Uhrzeit**

## 8. Hand-/ Automatikfunktion: Menüpunkt AUTO

- **Taste 5 und 7** gleichzeitig ca. 2 Sekunden drücken, um ins Hauptmenü zu gelangen ⇒ **Anzeige: ASTRO**
- Mit der Taste 6 AUTO anwählen
- Taste 5 und 7 ca. zwei Sekunden drücken. ⇒ **Anzeige: PROG, AUTO, Digit 1 blinkt**
- Mit Taste 5 Automatikfunktion aktivieren (Digit 1 = 1) oder deaktivieren (Digit 1 = 0)


Um in den Normalbetrieb des Timers zu wechseln, 2 x Taste 7 für ca. 2 Sekunden drücken ⇒ **Anzeige: aktuelle Uhrzeit**

## 9. Kindersicherung: Menüpunkt Schlüssel 2 Möglichkeiten

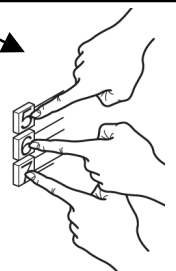
### 1. Möglichkeit: Schnellprogrammierung:

Durch gleichzeitiges Drücken der Tasten 5, 6 und 7 für mehr als 3 Sekunden kann die Kindersicherung schnell aktiviert oder deaktiviert werden.

### 2. Möglichkeit: Normalprogrammierung:

- **Taste 5 und 7** gleichzeitig ca. 2 Sekunden drücken, um ins Hauptmenü zu gelangen ⇒ **Anzeige: ASTRO**
- Mit der Taste 6 das Schlüsselssymbol anwählen
- Taste 5 und 7 ca. zwei Sekunden drücken. ⇒ **Anzeige: PROG u. , Digit 1 blinkt**
- Mit Taste 5 Kindersicherung aktivieren (Digit 1 = 1) oder deaktivieren (Digit 1 = 0)

Um in den Normalbetrieb des Timers zu wechseln, 2 x Taste 7 für ca. 2 Sekunden drücken ⇒ **Anzeige: aktuelle Uhrzeit**



## 10. Sicherheitshinweise u. Bemerkungen

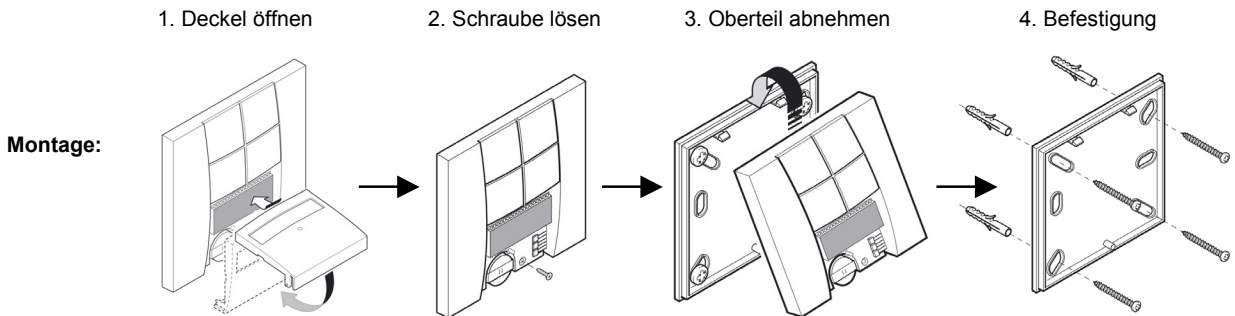
### Sicherheitshinweise

- Bewahren Sie den Timer außerhalb der Reichweite von Kindern oder Tieren auf.
- Betätigen Sie den Sender nicht an Orten, wo sich Funksignale negativ auswirken könnten (z. B. Flughäfen, Krankenhäuser).
- Bewahren Sie den Sender nicht an feuchten oder staubigen Orten auf.
- Vermeiden Sie direkte Sonneneinstrahlung.
- Vermeiden Sie Stöße: Dadurch könnte eine ordnungsgemäße Betriebsfunktion nicht mehr gewährleistet sein.

### Bemerkungen:

Die Empfangsqualität von Funksignalen kann durch aktive u. passive Störquellen negativ beeinflusst werden. Des Weiteren hängt die Empfangsqualität von Entfernung und Position der Sender u. Empfänger ab. Bei schlechten Empfangsbedingungen den Timer an einer anderen Stelle montieren und/oder evtl. die Batterie wechseln.

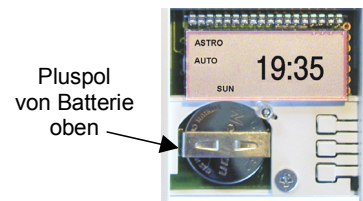
## 11. Montage und Batteriewechsel



### Batteriewechsel:

**Alle Eingaben, mit Ausnahme von Uhrzeit und Datum, bleiben bei einem zügig durchgeführten Batteriewechsel (max. 1 Min.) erhalten!**

Beim Einsetzen einer neuen Batterie auf richtige Polarität (+/-) achten!  
Bewahren Sie Batterien außerhalb der Reichweite von Kindern und Tieren auf.  
Wenn eine Batterie verschluckt wurde, sofort einen Arzt aufsuchen!  
Ersetzen Sie die Batterien mit Originalbatterien CR 2032.  
Werfen Sie Batterien nie in den normalen Hausmüll.



## 12. Technische Daten

Spannungsversorgung	: Lithiumbatterie 3 Volt, Typ CR2032
Ruhe-Stromverbrauch	: 2 $\mu$ A
Sende- Stromverbrauch	: 20 mA
Frequenz	: 433,92 MHz
Modulation	AM/ASK: